

SG/SPSSI/PSI1
Tel : 01 40 81 69 76

SG/DRH/SEC/DCF2
Tel : 01 40 81 65 29

Certu
Centre d'Études sur les réseaux, les transports, l'urbanisme et les constructions publiques
9, rue Juliette Récamier
69456 Lyon Cedex 06
Tel : 04 72 74 58 00
Télécopie : 04 72 74 59 00
www.certu.fr

Vos contacts locaux

- En CVRH -

CVRH d'Aix en Provence :	
Mme Crevant	04-42-16-62-19
CVRH d'Arras :	
Mme Hiver	03-21-21-34-58
CVRH de Clermont Ferrand :	
M. Bourlon	04-73-14-72-01
CVRH de Mâcon :	
M. Schalk	03-85-21-17-56
CVRH de Nancy :	
Mme Collet-Fenetrier	03-83-80-46-15
CVRH de Nantes :	
M. Pajot	02-40-16-08-51
CVRH de Paris :	
Mme Trévin	01-44-06-16-76
CVRH de Rouen :	
M. Bablon	02-35-68-92-19
CVRH de Toulouse :	
Mme Deleuze	05-62-14-39-19
CVRH de Tours :	
M. Fischer	02-47-60-54-27

- CMSIG en CETE -

CETE Nord-Picardie :	
M. Capron	03-20-49-63-83
CETE Normandie-Centre :	
M. Vilhelm	02-35-68-88-35
DREIF :	
Mme Tran	01-46-76-89-17
CETE de l'Est :	
M. Houot	03-87-20-44-31
CETE de l'Ouest :	
M. Ferraton	02-40-12-84-08
CETE du Sud-Ouest :	
M. Guillouet	05-56-70-65-48
CETE Méditerranée :	
M. Berthier	04-42-24-72-67
CETE de Lyon :	
M. Levêque	04-74-27-52-50

Voir aussi ...

Le portail de l'information géographique
<http://portail-ig.metier.i2/> (rubrique : **Assistance / Compétences et formations**)

L'intranet du SG détaillant l'offre nationale de formation
<http://intra.rh.sg.i2/> (rubrique : **Les thèmes / Formation**)

L'intranet du domaine des « Technologies de l'Information »
<http://intra.informatique.sg.i2/> (rubrique : **Organisation et pilotage / Formation**)

D'autres formations ...

Les modules mentionnés dans cette plaquette correspondent à l'offre transversale de formation en géomatique placée sous l'égide du **SG**.

D'autres directions d'administration centrale sont susceptibles de proposer des formations thématiques propres à leurs domaines de compétence (environnement, urbanisme, habitat, aménagement, route...).

Diverses **écoles et organismes, internes ou externes** au ministère, proposent également des formations qu'il convient de prendre en considération, notamment pour les besoins non couverts par les formations présentées dans cette plaquette. Voir en particulier l'ENSG sur <http://ensg.ign.fr>

Cette fiche a été réalisée dans le cadre du groupe de travail
« **Compétences, ressources et formation en géomatique** »

Pour tout renseignement :

Fabrice Thiébaux - CERTU fabrice.thiebaux@developpement-durable.gouv.fr tel : 04-72-74-59-29

DGPA

Certu

Géomatique

Sept.
2009

L'offre de formation continue

Cette fiche présente le panorama des formations continues disponibles au ministère dans le domaine des systèmes d'information géographique. L'ensemble de ces formations s'inscrit dans le cadre du Schéma Directeur de l'Information Géographique (SDIG) dont l'un des objectifs est la professionnalisation des acteurs de la géomatique.

Contexte

Le « **Schéma Directeur de l'Information Géographique (SDIG) du Ministère** », approuvé en 2003, a été conçu pour assurer la cohérence des actions du ministère dans le domaine géomatique. Il affiche ainsi **une véritable politique de l'information géographique** suivant deux grands objectifs :

- améliorer le service rendu à l'utilisateur par une meilleure qualité des études et une meilleure diffusion des données et des résultats,
- se positionner comme partenaire privilégié en matière d'utilisation de l'information géographique au service des politiques territoriales, vis-à-vis tant des autres services de l'État que des collectivités territoriales.

La politique poursuivie aujourd'hui par la **Mission Information Géographique** du ministère, confirme ces orientations.

Compétences et formation

Les compétences et la formation sont identifiées comme des axes prioritaires du schéma directeur. À ce titre, de nombreuses actions ont été menées pour :

- identifier les fonctions et les compétences nécessaires à l'exercice de la géomatique dans les services déconcentrés et le RST,
- améliorer le suivi et la valorisation des carrières des géomaticiens,
- proposer une offre cohérente de formation (initiale, post-concours, prise de poste et continue) en matière de connaissances générales, de méthodologie et d'organisation dans le domaine des SIG.

Métiers et fonctions

Pour assurer le développement de la géomatique dans un service déconcentré, deux fonctions et trois métiers ont été identifiés comme indispensables.

Deux fonctions inhérentes à l'encadrement et au pilotage des projets :

- le **responsable IG du service**, cadre de 2nd niveau désigné officiellement par le directeur, coordonne le développement de l'information géographique dans le service,
- la fonction de **chef de projet SIG** est propre à tout cadre ou chargé d'études appelé à développer l'usage de la géomatique dans son domaine d'activité,

Trois métiers à composantes techniques et méthodologiques :

- l'**Administrateur de Données Localisées (ADL)** est chargé de la gestion, du développement et de la valorisation du patrimoine de données du service,
- le **technicien expérimenté**, est la ressource principale du service en matière d'assistance et de conseil pour l'acquisition de données ou d'outils. Il est chargé des traitements lourds et des analyses complexes sur les données localisées.
- les **opérateurs géomatiques** sont chargés du traitement des données et de la réalisation de cartes pour le compte des chargés d'études. Ils ont également pour rôle d'être tuteur d'autres utilisateurs moins expérimentés.

Cette fiche présente l'éventail des formations continues disponibles en géomatique. Pour chacune d'elles le tableau en page 3 précise la, ou les, **cibles privilégiées**, selon les définitions précédentes.

Synoptique

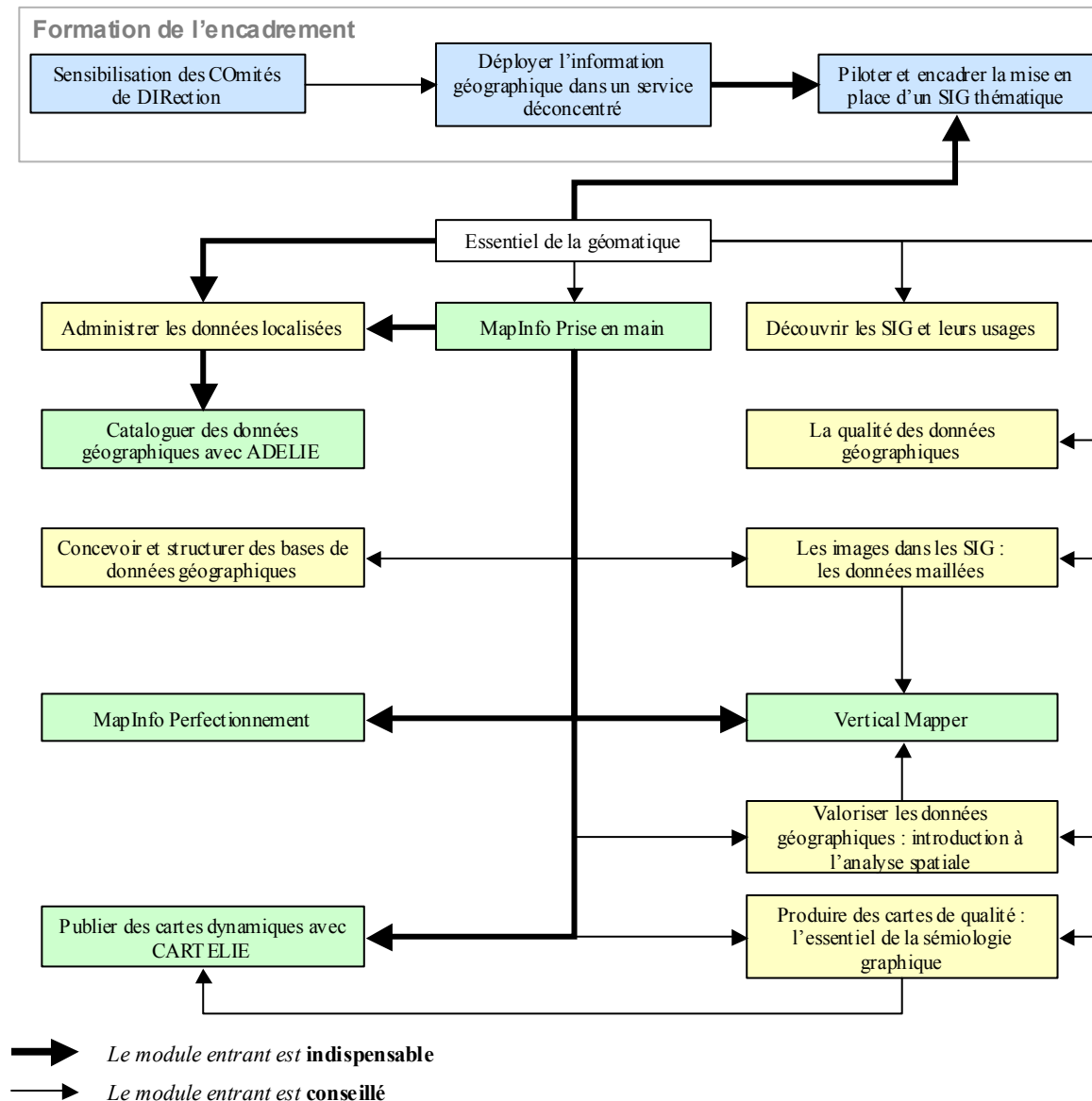
Le schéma suivant décrit les enchaînements possibles entre les différents modules de formation. Il fournit ainsi une **information sur les pré-requis** nécessaires, ou conseillés, pour suivre chaque module ; ces connaissances pouvant avoir été acquises dans des cadres divers (formation initiale, formations externes, auto-apprentissage...).

Hormis le module « Essentiel de la géomatique » qui a une vocation généraliste, les modules de formation sont organisés selon 3 thèmes :

- Pilotage et stratégie
- Méthode
- Stage instrumental

Pour les trois formations destinées à l'encadrement, les pré-requis concernent le service et non l'agent.

Le tableau de droite précise le contenu des stages et les modalités de formation (classique, auto-formation sur internet ou CD-Rom, Formation A Distance)



→ Le module entrant est **indispensable**
→ Le module entrant est **conseillé**

Objectifs et cibles des formations

Cible(s) principales du stage ● Formation indispensable pour la cible ●

Techniciens géomatiques
Géomaticien expérimenté
ADL et ADL délégués
Chefs de projets SIG
Responsable IG et CODIR

		Techniciens géomatiques	Géomaticien expérimenté	ADL et ADL délégués	Chefs de projets SIG	Responsable IG et CODIR
Pilotage - Stratégie	Essentiel de la Géomatique (Formation À Distance)	●	●	●	●	●
	Sensibilisation des CODIR	●				
	Déployer l'IG dans un service déconcentré (1 jour)	●				
Méthode	Piloter et encadrer la mise en place d'un SIG thématique (3 j)		●	●		
	Découvrir les SIG et leurs usages	●	●	●	●	●
Stage instrumental	Administrer les données localisées (3 jours)		●			
	Concevoir et structurer des bases de données géographiques (2 jours)		●	●	●	
	Produire des cartes de qualité : l'essentiel de la sémiologie graphique (2 jours)		●	●	●	●
	Valoriser les données géographiques : introduction à l'analyse spatiale (1 jour)		●	●		
	Les images dans les SIG (2 jours)		●	●	●	●
	La qualité des données géographiques		●	●	●	
	MapInfo : Prise en main (4 jours)		●	●	●	●
	MapInfo : Perfectionnement (3 à 4 j)			●	●	●
	Cataloguer des données géographiques avec ADELIE (1 jour)			●		
	Vertical Mapper (2 j)				●	●
	Publier des cartes avec CARTELIE (2 à 3 j)			●	●	●